

ÉLIMINATION DES DÉCHETS

1. QU'EST-CE QUE LES DASRI ?

Vous réalisez vous-même vos injections, attention : vous êtes responsable de l'élimination de vos déchets !

En effet, certains de vos déchets présentent un risque pour vous-même et pour toute autre personne susceptible d'entrer en contact avec. On appelle ainsi DASRI les Déchets d'Activité de Soins à Risques Infectieux. Ils incluent les aiguilles et tout matériel piquant, coupant ou perforant potentiellement contaminé par des agents biologiques pathogènes représentant alors un risque d'infection.

Dans le cadre de votre traitement en auto-injection, vous devez vous munir de boîtes à aiguilles (ou collecteurs) pour vous aider à éliminer comme il se doit les seringues et aiguilles usagées.

En aucun cas les DASRI ne doivent être mélangés et jetés avec les ordures ménagères.

Seuls les cotons, lingettes antiseptiques et autres fournitures peuvent être jetées à la poubelle.

2. COMMENT SE PROCURER CES BOÎTES À AIGUILLES ?

Ces boîtes à aiguilles sont disponibles gratuitement dans les pharmacies, sur présentation de votre ordonnance.

3. COMMENT UTILISER LES BOÎTES À AIGUILLES ?

- Rangez les boîtes à aiguilles hors de portée des enfants.
- Ne pas remplir la boîte à aiguilles au-delà du trait supérieur.
- Lorsque la boîte est pleine, vous devez la fermer définitivement.
- Le délai de stockage de la boîte à aiguilles ne doit pas dépasser 3 mois.

4. OÙ FAUT-IL RAPPORTER LES BOÎTES À AIGUILLES ?

Rapportez la boîte à aiguille fermée à un point de collecte.

Pour connaître les points de collecte les plus proches, renseignez vous auprès de votre pharmacien/médecin, de votre mairie, sur le site internet <http://nous-collectons.dastri.fr> ou au numéro vert 0 800 664 664

DÉCLARATION DES EFFETS INDÉSIRABLES

Si vous ressentez un quelconque effet indésirable, ou en cas d'erreur médicamenteuse, parlez-en à votre médecin, pharmacien ou infirmier/ère. Ceci s'applique aussi à tout effet indésirable qui ne serait pas mentionné dans la notice d'information. Vous pouvez également déclarer les effets indésirables ou tout risque d'erreur médicamenteuse directement via le portail de signalement des événements sanitaires indésirables du ministère chargé de la santé : **www.signalement-sante.gouv.fr**.

Pour plus d'information, consulter la rubrique « Déclarer un effet indésirable » sur le site Internet de l'ANSM : **<http://ansm.sante.fr>**.

En signalant les effets indésirables, vous contribuez à fournir davantage d'informations sur la sécurité du médicament.

Dans le cadre de notre activité d'information promotionnelle sur les médicaments, nous sommes amenés à recueillir et à traiter informatiquement des données strictement professionnelles vous concernant.

Conformément aux articles 38 et suivants de la loi « Informatique et Libertés », vous disposez d'un droit d'accès, de rectification et de suppression des données vous concernant en vous adressant au Délégué à la Protection des données à l'adresse suivante : **dpo_france@accord-healthcare.com**.

Vous pouvez nous faire part de toute remarque ou observation relative à la qualité de notre activité d'information promotionnelle en vous adressant à notre Pharmacien Responsable par email à l'adresse : **pharma-france@accord-healthcare.com** ou par téléphone au **03.20.40.17.70**.

Methotrexate Accord

Guide d'administration de la seringue préremplie

METHOTREXATE ACCORD 50 mg/mL solution injectable en seringue préremplie est indiqué dans le traitement :

- De la polyarthrite rhumatoïde active de l'adulte,
- Des formes polyarticulaires actives et sévères de l'arthrite idiopathique juvénile en cas de réponse inadéquate aux anti-inflammatoires non stéroïdiens (AINS),
- Du psoriasis récalcitrant sévère invalidant de l'adulte ne répondant pas de manière adéquate aux autres formes de traitement telles que la photothérapie, la PUVAthérapie et les rétinoïdes,
- Du rhumatisme psoriasique sévère de l'adulte,
- Dans la maladie de Crohn légère à modérée seule ou en association avec des corticostéroïdes chez les patients adultes intolérants ou réfractaires aux thiopurines.

Ce livret est destiné à faciliter l'utilisation et l'administration à domicile de METHOTREXATE ACCORD en seringue préremplie. Vous y trouverez des informations sur votre traitement et sur les modalités d'administration.

accord

ACCORD HEALTHCARE France SAS • 45 rue du Faubourg de Roubaix 59000 Lille
Tél : 03.20.40.17.70 • Fax : 03.59.62.02.83 • <https://www.accord-healthcare.com/fr/>

FR-01459 - Version 2 - 02/2021

Methotrexate Accord

Informations sur l’auto-administration

COMMENT UTILISER METHOTREXATE ACCORD ?

METHOTREXATE ACCORD s’administre par voie sous cutanée (sous la peau), sous la surveillance d’un médecin ou d’un professionnel de santé **une fois par semaine seulement**. Vous déciderez avec votre médecin du jour de la semaine le plus approprié pour recevoir votre injection.

Au début de votre traitement, METHOTREXATE ACCORD sera administré par un professionnel de santé. Dans certains cas, votre médecin pourra décider que vous pouvez vous injecter METHOTREXATE ACCORD par vous-même. Vous recevrez alors les instructions appropriées.

N'utilisez pas le matériel sans avoir été préalablement formé par votre médecin, pharmacien ou infirmier/ère. Interrogez-les si vous n’êtes pas sûr d’avoir compris l’ensemble de la procédure.

INFORMATIONS POUR S'AUTO-ADMINISTRER METHOTREXATE ACCORD

Le méthotrexate étant un produit cytostatique, celui-ci doit être manipulé selon la réglementation en vigueur. Les femmes enceintes ne devraient pas manipuler ou injecter METHOTREXATE ACCORD.

Lisez attentivement les instructions ci-dessous avant de commencer votre injection, et suivez toujours la technique d’injection conseillée par votre médecin, pharmacien ou infirmier/ère.

Pour tout problème ou question, contactez votre médecin, pharmacien ou infirmier/ère.

PRÉPARATION

- Sélectionnez une surface de travail propre, bien éclairée et plane.

- Rassemblez les éléments nécessaires avant de commencer :
 - 1 seringue préremplie de METHOTREXATE ACCORD
- Lavez soigneusement vos mains.
- Avant l’utilisation, vérifiez si la seringue de METHOTREXATE ACCORD ne présente pas de défauts visuels (ou fissures).

SITE D'ADMINISTRATION

Les meilleurs sites d’injection sont (voir schéma 1) :

- Le haut des cuisses,
- L’abdomen, sauf autour du nombril.
- Si quelqu’un vous aide pour l’injection, il / elle peut aussi réaliser l’injection sur l’arrière de vos bras, juste en dessous de l’épaule.
- Changer le site d’injection à chaque administration. Cela peut réduire le risque de développer des irritations au niveau du site d’injection.
- Ne jamais injecter sur une zone douloureuse, couverte de bleus, de rougeurs ou dure au toucher ou sur une zone présentant des cicatrices ou des vergetures. Si vous souffrez de psoriasis, vous devez essayer de ne pas injecter directement au niveau d’une plaque de psoriasis, une zone où la peau est épaissie, rouge ou squameuse ou si elle présente des lésions.

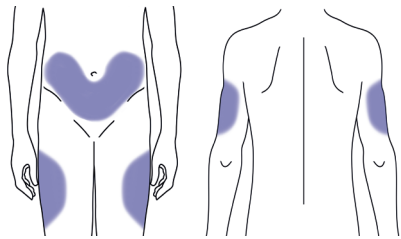


SCHÉMA 1

INJECTION DE LA SOLUTION

1. Déballage

Vérifiez avant de débiter l’injection que vous avez une seringue préremplie correspondant à celle prescrite par votre médecin (même volume/dosage).

Votre médecin vous a prescrit soit :

- 7,5 mg de méthotrexate (0,15 mL)
- 10 mg de méthotrexate (0,20 mL)
- 12,5 mg de méthotrexate (0,25 mL)
- 15 mg de méthotrexate (0,30 mL)
- 17,5 mg de méthotrexate (0,35 mL)
- 20 mg de méthotrexate (0,40 mL)
- 22,5 mg de méthotrexate (0,45 mL)
- 25 mg de méthotrexate (0,50 mL)
- 27,5 mg de méthotrexate (0,55 mL)
- 30 mg de méthotrexate (0,60 mL)

Déballer la seringue préremplie avec système de sécurité de méthotrexate et lire attentivement la notice. Retirer la seringue préremplie avec système de sécurité de l’emballage à température ambiante.

La seringue est pour injection unique.

2. Désinfection

- Choisir un site d’injection et désinfecter avec un tampon imbibé d’alcool (voir schéma 2). Attendre au moins 60 secondes que le désinfectant sèche.

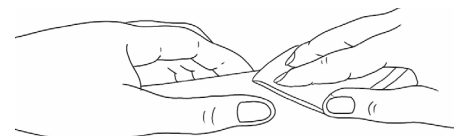


SCHÉMA 2

3. Vérifier l’intégrité du système d’injection.

- N’utilisez pas le produit :
 - Si vous remarquez que la seringue ou le système de sécurité sont endommagés ou s’il manque des éléments;

- Si le système de protection de l’aiguille est en position de sécurité avant utilisation, comme indiqué sur l’image présentée du schéma 7 ci-après, cela signifie que le système d’injection a déjà été utilisé.

- En général, le produit ne doit pas être utilisé s’il n’est pas conforme à l’image présentée ci-dessous (voir schéma 3). Dans ce cas, jetez la seringue dans un collecteur spécifique.



SCHÉMA 3*

4. Retirer le bouchon de protection (voir schéma 4)

- Tenez le corps du système de sécurité de l’aiguille dans une main, l’extrémité de l’aiguille ne devant pas être orientée vers vous et sans toucher le piston;
- Retirez le capuchon de l’aiguille d’un coup sec avec votre autre main;
- Après le retrait, jetez le capuchon de l’aiguille dans un contenant adapté.

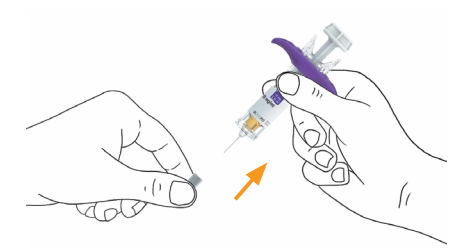


SCHÉMA 4*

5. Insertion de l’aiguille (voir schéma 5)

- Avec l’une de vos mains, formez délicatement un pli cutané sur la zone choisie pour l’injection;

- Avec l’autre main, insérez l’aiguille dans le site d’injection sans toucher le piston (avec un angle à 90°).



SCHÉMA 5*

6. Injection (voir schéma 6)

- Placez votre pouce sur le piston;
- Appuyez doucement sur le piston jusqu’à ce que la dose entière ait été injectée sous la peau, à la fin de l’injection appuyez fermement sur le piston pour s’assurer que la totalité du contenu de la seringue ait été administrée. Maintenez la peau pliée jusqu’à ce que l’injection soit terminée.

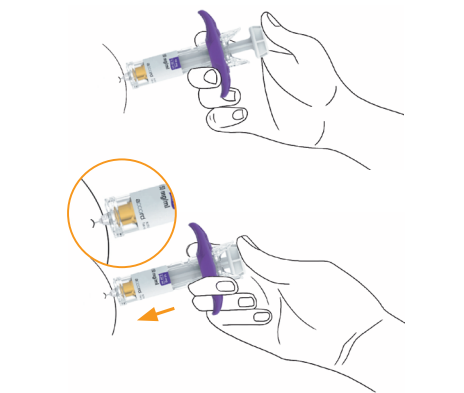


SCHÉMA 6*

7. Système de sécurité

Le système de sécurité s’active dès que le piston est relâché :

Pour plus d’informations, consultez la notice dans la boîte de votre médicament ou sur la base de données publique des médicaments : <http://base-donnees-publique.medicaments.gouv.fr>

- Maintenez la seringue enfoncée et relâchez doucement la pression de votre pouce sur le piston;
- Le piston remontera avec votre pouce et le ressort ôtera automatiquement l’aiguille du site d’injection pour la placer dans le système de sécurité (voir schéma 7)



SCHÉMA 7*

8. Jetez le système d’injection

- Une fois l’injection terminée, jetez immédiatement la seringue dans un collecteur spécifique (voir schéma 8).

Ne jetez pas la seringue avec vos ordures ménagères.

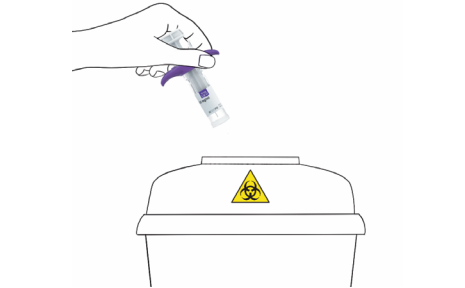


SCHÉMA 8*

Le méthotrexate ne doit pas entrer en contact avec la surface de la peau ou les muqueuses. En cas de contamination, la zone infectée doit être rincée immédiatement et abondamment avec de l’eau.

Si vous ou quelqu’un autour de vous êtes blessé par l’aiguille, consultez immédiatement votre médecin et ne pas utiliser cette seringue préremplie.

* La couleur du piston varie en fonction du dosage

* La couleur du piston varie en fonction du dosage